

# JET

**AP-1/2/3/5**

**РЕЕЧНЫЙ ПРЕСС**

**GB**

**Operating Instructions**

**D**

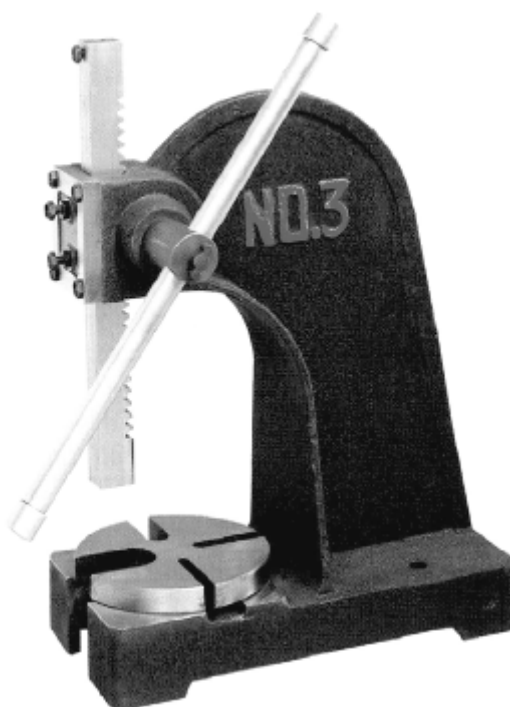
**Gebrauchsanleitung**

**F**

**Mode d'emploi**

**RUS** ✓

**Инструкция по эксплуатации**



Walter Meier AG  
WMH Tool Group AG, Bahnstrasse 24, CH-8603 Schwerzenbach  
Walter Meier (Fertigung) AG, Bahnstrasse 24, CH-8603 Schwerzenbach  
Walter Meier (Tool) AG, CH-8117 Fälladen  
www.jettools.com; info@jettools.com  
Tel. +41 (0) 44 806 47 48  
Fax +41 (0) 44 806 47 58

Фирма-импортер ООО «ИТА-СПб»  
Санкт-Петербург, Складской проезд, д. 4а, тел.: +7 (812) 334-33-28  
Московский офис ООО «ИТА-СПб»  
Москва, Переведеновский переулок, д. 17, тел.: +7 (495) 660-38-83  
www.jettools.ru; info@jettools.ru

MP-333611 / 333621 / 333631 / 333651...11/10

## Инструкция по эксплуатации реечного прессы AP-1, -2, -3, -5

Уважаемый покупатель,

Большое спасибо за доверие, которое Вы оказали нам, купив новый станок, изготовленный компанией JET. Эта инструкция разработана для владельцев и обслуживающего персонала реечного прессы AP- с целью обеспечения надежного пуска его в эксплуатацию и безопасной работы на нем, а также его технического обслуживания. Обратите, пожалуйста, внимание на информацию этой инструкции по эксплуатации и прилагаемых документов. Полностью прочитайте эту инструкцию, особенно указания по технике безопасности, прежде чем Вы смонтируете станок, запустите его в эксплуатацию или будете проводить работы по техническому обслуживанию. Для достижения максимального срока службы и производительности Вашего станка тщательно следуйте, пожалуйста, нашим указаниям.

### Гарантийные услуги JET

#### 1. ГАРАНТИЙНЫЕ ОБЯЗАТЕЛЬСТВА JET

Компания JET стремится к тому, чтобы ее продукты отвечали высоким требованиям клиентов по качеству и стойкости.

JET гарантирует первому владельцу, что каждый продукт не имеет дефектов материалов и дефектов обработки, а именно:

#### 2 ГОДА ГАРАНТИИ JET В СООТВЕТСТВИИ С НИЖЕПЕРЕЧИСЛЕННЫМИ ГАРАНТИЙНЫМИ ОБЯЗАТЕЛЬСТВАМИ.

1.1 Гарантийный срок 2 (два) года со дня продажи. Днем продажи является дата оформления товарно-транспортных документов и/или дата заполнения Гарантийного талона.

1.2 Гарантийный, а так же негарантийный и послегарантийный ремонт производится только в сервисных центрах, указанных в гарантийном талоне, или авторизованных сервисных центрах.

1.3 После полной выработки ресурса оборудования рекомендуется сдать его в сервис-центр для последующей утилизации.

1.4 Гарантия распространяется только на производственные дефекты, выявленные в процессе эксплуатации оборудования в период гарантийного срока.

1.5 В гарантийный ремонт принимается оборудование при обязательном наличии правильно оформленных документов: гарантийного талона, согласованного с сервис-центром образца с указанием заводского номера, даты продажи, штампом торговой организации и подписью покупателя, а так же при наличии кассового чека, свидетельствующего о покупке.

1.6 Гарантия не распространяется на:

- сменные принадлежности (аксессуары), например: сверла, буры; сверлильные и токарные патроны всех типов и кулачки и цанги к ним; подошвы шлифовальных машин и т.п. (см. список сменных принадлежностей (аксессуаров) JET);

- быстроизнашиваемые детали, например: угольные щетки, приводные ремни, защитные кожухи, направляющие и подающие резиновые ролики, подшипники, зубчатые ремни и колеса и прочее (см. инструкцию по оценке гарантийности и ремонта оборудования JET). Замена их является платной услугой;

- оборудование JET со стертым полностью или частично заводским номером;

- шнуры питания, в случае поврежденной изоляции замена шнура питания обязательна.

1.7 Гарантийный ремонт не осуществляется в следующих случаях:

- при использовании оборудования не по назначению, указанному в инструкции по эксплуатации;

- при механических повреждениях оборудования;

при возникновении недостатков из-за действий третьих лиц, обстоятельств непреодолимой силы, а так же неблагоприятных атмосферных или иных внешних воздействий на оборудование, таких как дождь, снег, повышенная влажность, нагрев, агрессивные среды и др.;

- при естественном износе оборудования (полная выработка ресурса, сильное внутреннее или внешнее загрязнение, ржавчина);

- при возникновении повреждений из-за несоблюдения предусмотренных инструкцией условий эксплуатации (см. главу «Техника безопасности»);

- при порче оборудования из-за скачков напряжения в электросети;

- при попадании в оборудование посторонних предметов, например песка, камней, насекомых, материалов или веществ, не являющихся отходами, сопровождающими применение по назначению;

- при повреждении оборудования вследствие несоблюдения правил хранения, указанных в инструкции;

- после попыток самостоятельного вскрытия, ремонта, внесения конструктивных изменений, несоблюдения правил смазки оборудования;

- при повреждении оборудования из-за небрежной транспортировки. Оборудование должно перевозиться в собранном виде в упаковке, предотвращающей механические или иные повреждения и защищающей от неблагоприятного воздействия окружающей среды.

1.8 Гарантийный ремонт частично или полностью разобранного оборудования исключен.

1.9 Профилактическое обслуживание оборудования, например: чистка, промывка, смазка, в период гарантийного срока является платной услугой.

1.10 Настройка, регулировка, наладка и техническое обслуживание оборудования осуществляются покупателем.

1.12 По окончании срока службы рекомендуется обратиться в сервисный центр для профилактического осмотра оборудования.

Эта гарантия не распространяется на те дефекты, которые вызваны прямыми или косвенными нарушениями, невнимательностью, случайными повреждениями, неквалифицированным ремонтом, недостаточным техническим обслуживанием, а также естественным износом.

Гарантия JET начинается с даты продажи первому покупателю.

Для использования гарантии JET, дефектный продукт или деталь должны быть доставлены уполномоченному представителю JET для исследования.

Подтверждение даты приобретения и объяснение претензии должны быть приложены к товару.

Если наш контроль установит дефект, то мы производим ремонт этого продукта или его замену.

JET оставляет за собой право на изменение деталей и принадлежностей, если это будет признано целесообразным.

Прочитайте и следуйте этим простым правилам для получения наилучших результатов и полной отдачи от вашей машины. При правильном использовании инструменты компании JET являются самыми лучшими по дизайну и безопасности. Однако, любой инструмент, когда он используется ненадлежащим образом, может рассматриваться как неэффективный и небезопасный.

Совершенно обязательным является то, что пользователи нашей продукции должны быть должным образом обучены, как правильно ею пользоваться. Они должны прочитать и понять Инструкции по эксплуатации и Справочник по деталям, а также ярлычки, прикрепленные к оборудованию. Игнорирование всех этих предупреждений может привести к серьезным травмам.

- Неправильное использование дорнового пресса может привести к серьезным травмам.
- Для безопасности дорновый пресс должен правильно регулироваться, использоваться и обслуживаться.
- Прочитайте, поймите и следуйте инструкциям, приведенным в этих Инструкциях по эксплуатации и Справочнике по деталям.
- Не перегружайте дорновый пресс, используя удлиняющие отрезки труб.
- Не работайте на дорновом прессе в уставшем состоянии, под воздействием наркотиков, алкоголя или любых лекарств.

При наладке дорнового пресса:

- Всегда избегайте использовать дорновый пресс в сырой, загроможденной или плохо освещенной рабочей зоне.
- Всегда проверяйте, чтобы дорновый пресс правильно поддерживался и был надежно прикреплен к верстаку, или чтобы стойка была надежно прикреплена к полу.

Когда используете дорновый пресс:

- Всегда надевайте защитные очки с боковой защитой (См. ANSI Z87.1).
- Никогда не кладите руки под дорн.
- Используйте правильные инструменты. Не заставляйте дорновый пресс делать работу, для которой он не предназначен.

- Используйте стальные кольца для поддержки деталей, когда прессуете подшипники.

При обслуживании дорнового пресса:

- Всегда следуйте инструкциям, данным в Инструкциях по эксплуатации и в Справочнике по деталям, когда меняете пробойники и когда поворачиваете дорн.
- Никогда не модифицируйте пресс без консультации с представителями WM AG.

Реечный (дорновый) пресс разработан для заклепывания, обжима, изгиба, пробивки, рихтовки. Дорновый пресс может использоваться для запрессовывания и выпрессовки плотно прилегающих подшипников и вкладышей. Он подходит для производственных условий, а также для механических цехов, авторемонтных станций и домашних мастерских.

Наковальня имеет четыре прорези для различных прессовальных операций. Дорновый пресс имеет три съемных пробойника, которые могут использоваться для заклепывания, обжима и рихтовки. Пробойники удерживаются в дорне при помощи магнитнита. Дорновый пресс оборудован маховым колесом для более легкого прессования и ручкой для более тяжелого прессования

**Технические характеристики .....AP-1**

Артикул..... 333611  
 Усилие ..... 1,0 т  
 Вылет ..... 102 мм  
 Макс. высота детали ..... 125 мм  
 Посадочное отверстие пресса ..... Ø9,5 мм  
 Габаритные размеры.....275x125x305 мм  
 Масса ..... 11,6 кг

**Технические характеристики .....AP-2**

Артикул..... 333621  
 Усилие ..... 2,0 т  
 Вылет ..... 145 мм  
 Макс. высота детали ..... 185 мм  
 Посадочное отверстие пресса ..... Ø12,7 мм  
 Габаритные размеры.....430x160x410 мм  
 Масса ..... 31 кг

**Технические характеристики .....AP-3**

Артикул..... 333631  
 Усилие ..... 3,0 т  
 Вылет ..... 137 мм  
 Макс. высота детали ..... 290 мм  
 Посадочное отверстие пресса ..... Ø12,7 мм  
 Габаритные размеры.....460x215x550 мм  
 Масса ..... 49 кг

**Технические характеристики .....AP-5**

Артикул..... 333651  
 Усилие ..... 5,0 т  
 Вылет ..... 216 мм  
 Макс. высота детали ..... 460 мм  
 Посадочное отверстие пресса ..... Ø12,7 мм  
 Габаритные размеры.....660x250x860 мм  
 Масса ..... 120 кг

**\*Примечание:** Спецификация данной инструкции является общей информацией. Данные технические характеристики были актуальны на момент издания руководства по

эксплуатации. Производитель оставляет за собой право на изменение конструкции и комплектации оборудования без уведомления потребителя.

**Настройка, регулировка, наладка и техническое обслуживание оборудования осуществляются покупателем.**

В технических характеристиках станков указаны предельные значения зон обработки, для оптимального подбора оборудования и увеличения сроков эксплуатации выбирайте станки с запасом.

**Введение**

Данное руководство включает инструкции по эксплуатации и обслуживанию для дорнового пресса производства JET. Данное руководство также включает список деталей и иллюстрации для заменяемых деталей.

Дорновый пресс (см. Рисунок 1) состоит из чугунного основания, наковальни, махового колеса, прессовочной рукоятки со стопорной кнопкой, а также дорна с гребенкой. Маховое колесо и рычаг прикреплены на противоположных концах вала-шестерни.

Съемная наковальня имеет четыре прорези, которые могут использоваться для запрессовки и выпрессовки подшипников или вкладышей различных размеров.

Пробойники с закругленным концом, заостренным концом и плоским концом поставляются вместе с дорновым прессом. Пробойники могут использоваться для различного обжима или заклепывания.

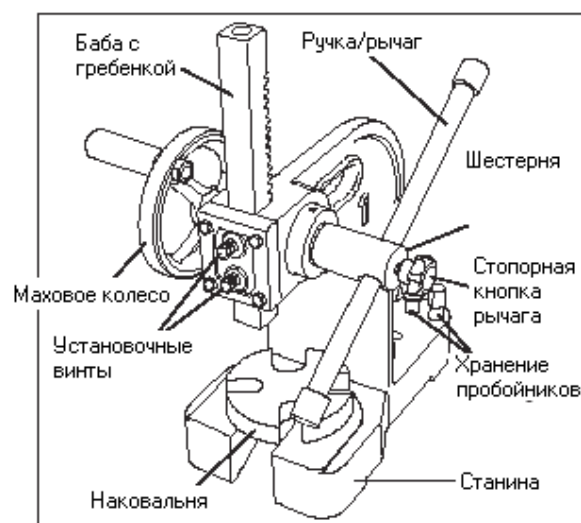


Рис. 1. Основные узлы

**Установка и эксплуатация**

**ПРИМЕЧАНИЕ:** Номера позиций, указанные в процедурах, которые следуют ниже, соответ-

ствуют номерам позиций в развернутом виде в разделе Заменяемые детали.

**ПРЕДУПРЕЖДЕНИЕ: НЕ ИСПОЛЬЗУЙТЕ ДОРНОВЫЙ ПРЕСС ПРЕДВАРИТЕЛЬНО НЕ ЗАФИКСИРОВАВ ЕГО НА ВЕРСТАКЕ, И НЕ ПРИКРЕПИВ ВЕРСТАК К ПОЛУ.**

А. Установите дорновый пресс на верстаке или на стойке и прикрепите его болтами, используя отверстия в основании (1). Также прикрепите верстак или стойку к полу.

### Снятие рукоятки

**ПРЕДУПРЕЖДЕНИЕ: НЕ ИСПОЛЬЗУЙТЕ МАХОВОЕ КОЛЕСО, ПРЕДВАРИТЕЛЬНО НЕ СНЯВ РУКОЯТКУ С ШЕСТЕРНИ. ЕСЛИ ВЫ НЕ СНИМИТЕ РУКОЯТКУ, ТО ЭТО МОЖЕТ ПРИВЕСТИ К ТРАВМИРОВАНИЮ ОПЕРАТОРА ИЛИ ДРУГОГО ПЕРСОНАЛА.**

Рукоятка должна быть снята дорнового пресса, когда используется маховое колесо. Снять рукоятку можно следующим образом:

- А. Ослабьте стопорную ручку (1).
- Б. Удалите винт (16), колпачок (2) и рукоятку (3).
- С. Снимите рукоятку (3) с шестерни (9).

### Смена положения дорна

Дорн имеет плоскую поверхность с одного конца и отверстие с другого конца. Отверстие используется для вставки пробойников, поставляемых вместе с дорновым прессом.

Переустановить дорн другой стороной можно следующим образом:

- А. Снимите рукоятку (3). (Обращайтесь к разделу Снятие рукоятки).
- Б. Ослабьте установочные винты (19) в ступице махового колеса (4). Снимите маховое колесо (4) с шестерни (9), затем снимите шпонку (17) с шестерни (9) (см. Рисунок 2).
- В. Вытяните дорн (5) так, чтобы образовался зазор для снятия шестерни (9) с дорнового пресса.
- Г. Переверните дорн (5) нужным концом.
- Д. Расположите дорн (5) так, чтобы гребенка смотрела от оператора (см. Рисунок 3).
- Е. Вставьте дорн (5) в квадратное отверстие сверху дорнового пресса. Продолжая держать дорн (5), вставьте шестерню (9) через гребенку на дорне (5) на противоположной стороне.
- Ж. Вставьте шпонку (17) в шпоночный паз на шестерне (9). Наденьте маховое колесо (4) на шестерню (9) и надежно затяните установочными винтами (19).

- З. Установите рукоятку (3). Зафиксируйте ручку (1). (Обращайтесь к разделу Снятие рукоятки).

### Обслуживание

А. Периодически смазывайте дорновый пресс легким машинным маслом.

Б. Вытирайте или очищайте при помощи вакуума накопленное загрязнение и пыль после использования дорнового пресса.

В. Периодически проверяйте дорн на предмет свободного хода вперед-назад и из стороны в сторону. Если свободный ход слишком большой, ослабьте шестигранные шайки (22) и отрегулируйте (затяните) винты (15) так, чтобы избавиться от чрезмерного свободного люфта. Затяните их равным образом, чтобы обеспечить ровный контакт с дорном (5).

Г. Когда свободный ход устранен, держа винты (15) на месте, затяните шестигранные гайки (22). Проверьте, чтобы величина свободного хода была примерно 0,5 мм.

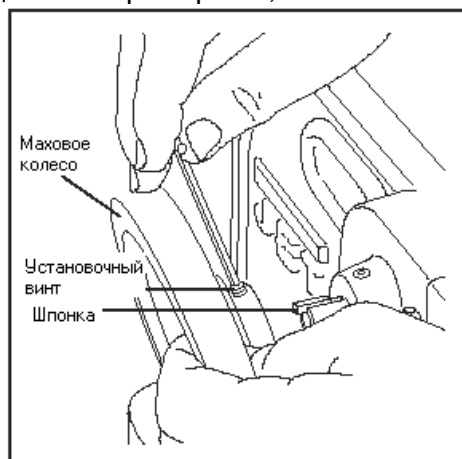


Рис.2. Снятие махового колеса

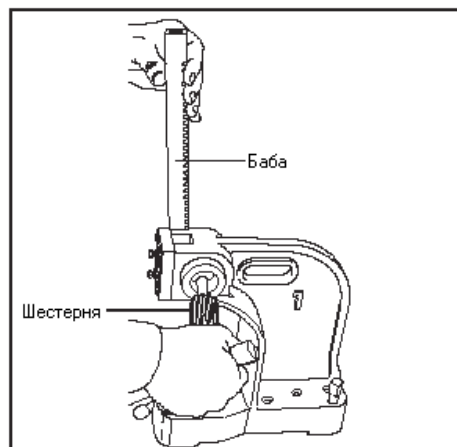


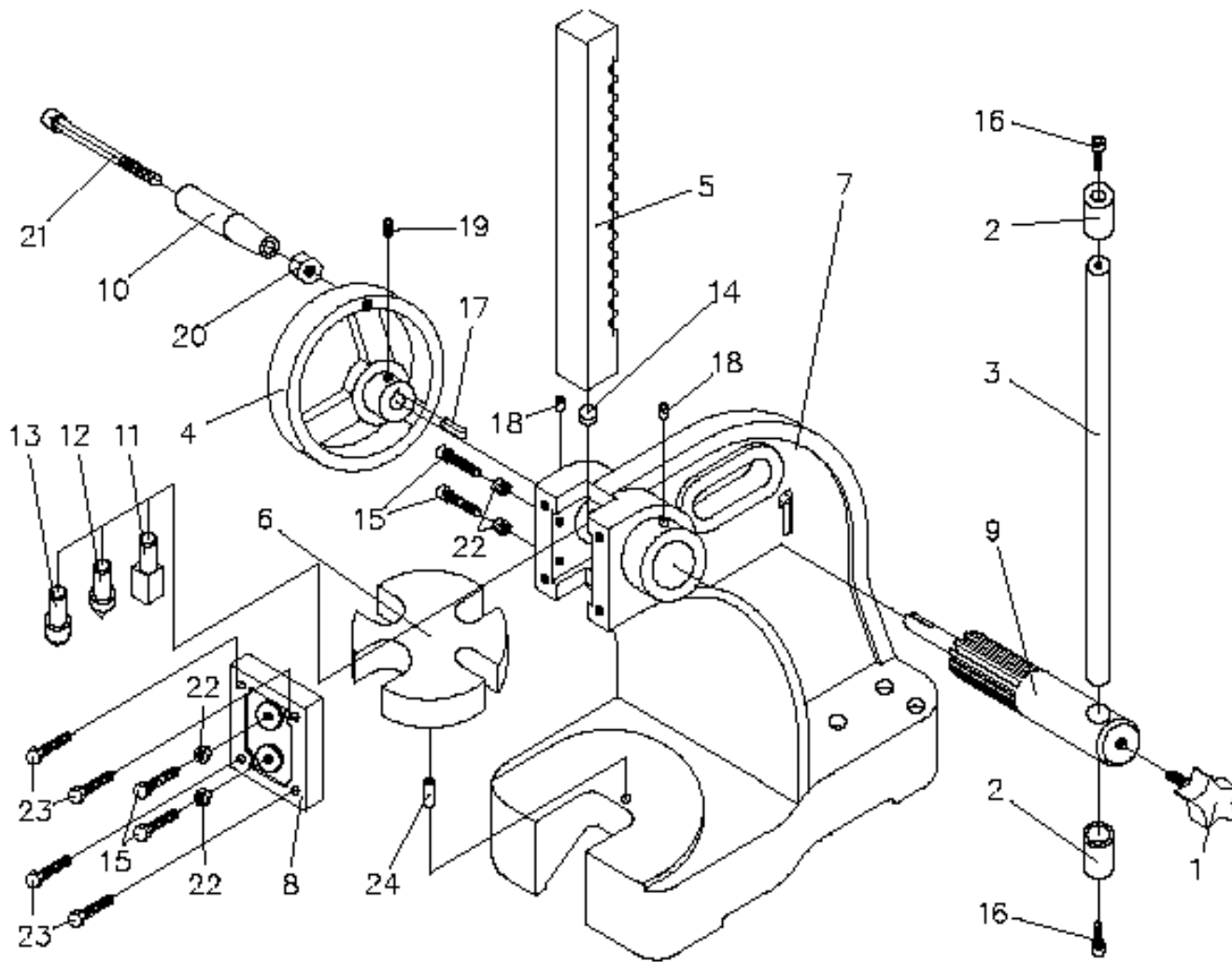
Рис.3. Установка дорна

Учитывайте, что приводные ремни (плоские, клиновые, поликлиновые), используемые в конструкции станка, относятся к деталям быстроизнашивающимся, требуют контроля износа и натяжения и периодической замены. Гарантия на такие детали не распространяется.

ся. Защитные кожуха, отдельные детали из пластика и алюминия, используемые в конструкции станка, выполняют предохранительные функции. Замене по гарантии такие детали не подлежат.

Для идентификации запасных деталей в списке запасных деталей указан номер каждой детали. Убедитесь, что вы включили номер модели и серийный номер вашего дорнового пресса, когда заказываете запасные детали, чтобы вы гарантировано получили нужную деталь. Развернутый вид – Однотонный дорновый пресс

**Детализовка – Реечный (дорновый) пресс**



№..	Артикул .....	Наименование .....	Кол.	№..	Артикул .....	Наименование .....	Кол
1	5519440	РУЧКА .....	1	13	5519452	ПРОБОЙНИК, ОКРУГЛ. ....	1
2	5519441	КОЛПАЧОК .....	2	14	5519453	МАГНИТ .....	1
3	5519442	РУКОЯТКА .....	1	15	5519454	БОЛТ, ЛАТУНЬ .....	4
4	5519443	МАХОВОЕ КОЛЕСО .....		16	TS-1502041	ВИНТ (M5x16) .....	2
5	5519444	ДОРН .....	1	17	5519455	ШПОНКА (С4x18) .....	1
6	5519445	НАКОВАЛЬНЯ .....	1	18	5519456	ШТУЦЕР, МАСЛ. (M6x6x2) .....	2
7	5519446	ОСНОВАНИЕ .....	1	19	TS-1523011	ВИНТ (M6x6) .....	1
8	5519447	ПЛИТА, ЛИЦЕВАЯ .....	1	20	TS-1540061	ГАЙКА (M8) .....	1
9	5519448	ШЕСТЕРНЯ .....	1	21	TS-1490151	БОЛТ (M8x80) .....	1
10	5519449	РУКОЯТКА .....	1	22	TS-1540041	ГАЙКА (M6) .....	4
11	5519450	ПРОБОЙНИК, КВАДР .....	1	23	ТА-1482051	БОЛТ (M6x25) .....	4
12	5519451	ПРОБОЙНИК, ЗАОСТР. ....	1	24	5519457	ШТИФТ, ПРУЖ. (ØM6x16) ....	1